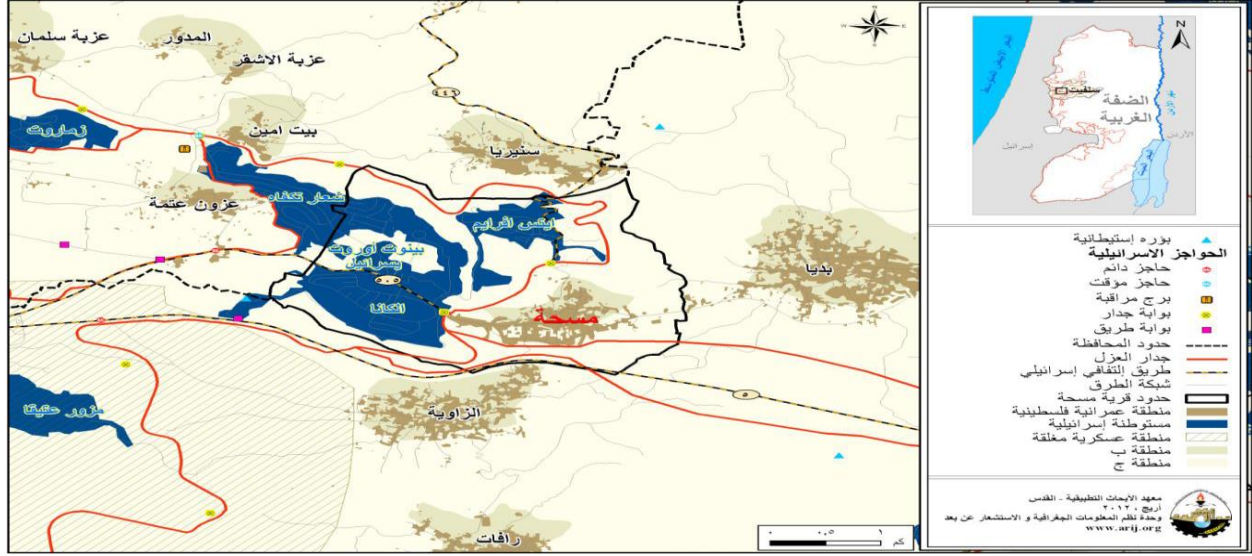


## قرية مسحة



### الموقع الجغرافي و الخصائص الفيزيائية :

مسحة ، احدى قرى محافظة سلفيت تقع على ارتفاع 281 متر فوق سطح البحر شمال غرب مدينة سلفيت على بعد 12.5 كم هوائي ، يحدها من الشرق بديا، من الشمال سنيريا و بيت أمين ( محافظة قلقيلية ) ، من الجنوب الزاوية ، من الغرب عزون عتمة .



تم تأسيس المجلس القروي ل قرية مسحة عام 1994 م ، كما يوجد للمجلس مقر دائم ملك ، حيث أنه ضمن مجلس الخدمات المشترك غرب سلفيت .

**نبذة تاريخية:** سميت قرية مسحة بهذا الاسم نسبة إلى الجيش الإسلامي الذي فتح بيت المقدس بقيادة عمر بن الخطاب بمسح الأشرار الذين كانوا يتواجدون بالقرية، و ما زالت بعض الأضرحة لعدد من الصحابة و الأولياء الصالحين الذين قدموا إلى القرية آنذاك قائمة حتى اللحظة ، و في رواية أخرى فان سبب التسمية جاء لقيام راعي غنم يدعى عامر في منطقة تسمى ( خلايل عامر ) بقتل رئيس عصابة من اللصوص حاولوا سرقة و من تلك اللحظة لم يعد لتلك العصابة أية وجود حتى أصبح يقال ( عامر مسح العصابة ) ومنه سميت مسحة ، يعود تاريخ إنشاء التجمع الحالي إلى أكثر من 600 عام ، و يعود أصل سكان قرية مسحة إلى منطقة مرج ابن عامر الذي قدمت منه عائلة عامر و التي تقسم إلى عدة أفخاذ و هي عقلة و عوض و زيدان و معمر و أبو سعدة ، أما العائلة الأخرى و هي شلبي ، فإنها تعود في أصولها إلى شبه الجزيرة العربية و يقال بأنها من سلالة عمر بن الخطاب .

**الأماكن الدينية و الأثرية :** يوجد في قرية مسحة ثلاثة مساجد هي : مسجد مسحة الكبير ، مسجد مسحة القديم ، مسجد عمر بن الخطاب . كما يوجد بعض الأماكن و المناطق الأثرية منها : المسجد القديم ، مقابر الأولياء ، منطقة المغفر .

**السكان :** بلغ عدد سكان مسحة عام 2017 وفق احصاءات الجهاز المركزي للإحصاء الفلسطيني 2349 نسمة وكما وقدر الجهاز عدد سكان مسحة لعام 2020 بحوالي 2520 نسمة

**العائلات :** يتألف سكان قرية مسحة من عدة عائلات منها : عائلة عامر ، عائلة شلبي ، عائلة بدير ، عائلة رسلان ، عائلة طه ، عائلة صرصور ، عائلة بحراوي .

**قطاع التعليم:**بلغت نسبة الامية لدى سكان بلدة مسحة عام 2017 حوالي 6.5% وقد شكلت نسبة الاناث منها 79.3% ومن مجموع السكان المتعلمين كان هناك 15% يستطيعون القراءة والكتابة 23.8% انهموا دراستهم الابتدائية , 27.3% انهموا دراستهم الاعدادية , 16.2% انهموا دراستهم الثانوية , 11.2% انهموا دراستهم العليا. يوجد بها 3 مدارس حكومية احدهما اساسية مختلطة وبها مدرستان ثانويتان احدهما للذكور والاخرى للإناث وبها رياض اطفال عدد 2 ذات ملكية خاصة

**القطاع الصحي :** تتوفر بعض المرافق الصحية في القرية ، مركز أمومة و طفولة حكومي ، مركز صحي تابع للوكالة عيادات طبية خاصة و صيدلية ، وفي حال عدم توفر الخدمات الصحية المطلوبة ، يتوجه المرضى الى مركز جمعية بديا العلمية في بلدة بديا ، و التي تبعد عن القرية حوالي 3 كم ، أو الى مركز الهلال الأحمر الفلسطيني في و الذي يبعد حوالي 3 كم عن القرية .

**القطاع الزراعي :** تبلغ مساحة قرية مسحة حوالي 7560 دونم ، منها 4034 دونم أراض قابلة للزراعة ، و 267 دونم أراض سكنية . دونم 3715 مزروعه اشجار زيتون و 2602 دونم يسيطر عليه الاحتلال بين مستوطنات وقواعد عسكرية .

## إستعمالات الأراضي في قرية مسحة

